

INGESA infravalora a los TCE



Los profesionales TCE han apoyado la protesta de SAE.

INGESA HA firmado varios contratos de larga duración para diferentes categorías profesionales después de la integración del Hospital Militar en el Civil de Ceuta, aunque siguen sin firmarse las contrataciones correspondientes a los TCE.

Sara Pupato, Directora General del Instituto, afirmó que este traspaso no iba a suponer una modificación en la plantilla orgánica, sin embargo, ésta sí que se está originando, pues desde hace un año no se firma

ningún contrato de larga duración para los TCE, habiendo un total de seis pendientes.

Por su parte, el Director Gerente del Hospital Civil solicitó a los TCE paciencia y prometió que tras las elecciones trabajaría en la solución de estos seis contratos que aún están sin firmar. Sin embargo, al cierre de esta edición de SAE INFORMATIVO, y pasado ya un mes desde la celebración del proceso electoral general, aún no se ha adoptado

ninguna medida para solucionar la situación de estos seis profesionales TCE.

Para lo que sí ha tenido tiempo el Director Gerente ha sido para solventar tres interinidades de técnicos en la función administrativa y recolocar una subdirección.

"Ante estas maniobras, a SAE no le cabe otro sentimiento que la indignación por la despreocupación que los responsables de INGESA y del H. Civil muestran hacia los Técnicos en Cuidados de Enfermería. ¿Cuándo van a dejar de diferenciar entre profesionales de primera y de segunda categoría? La falta de respeto hacia nuestro colectivo y su trabajo es sinónimo de una evidente carencia para gestionar adecuadamente el centro hospitalario y la sanidad ceutíes", explica Dolores Domínguez, Responsable de SAE en Ceuta.

Pág. 6

Lucha contra los recortes en CLM

LOS RECORTES anunciados por el Gobierno de M^a Dolores de Cospedal en la segunda parte del Plan de Garantía de los Servicios Sociales Básicos no han tardado en tener respuesta por parte de diferentes organizaciones sindicales, entre las que se encuentra el Sindicato de Técnicos de Enfermería.

Esta ampliación de los recortes afecta principalmente (en un 60%) a Sanidad y Educación. El personal funcionario verá reducida su nómina en un 3%, mientras que los trabajadores estatutarios sufrirán una ampliación de su horario laboral en 2,5 horas semanales.

"Los recortes presentados son un atentado contra el Estado de Bienestar y sus dos principales pilares, además de ser indignantes e injustos para los profesionales que trabajan en el ámbito público y para los usuarios, tanto

de sanidad como de educación, pues es incuestionable que ambos campos verán afectada su calidad", ha explicado Concepción Franco, Secretaria Autonómica de SAE en Castilla La Mancha.

Junto al anuncio de los recortes, Cospedal explicó, con muy buenas palabras y mejores intenciones, a los profesionales públicos que el "esfuerzo suplementario" que se les demanda es transitorio y excepcional.

"Pero como desde el Sindicato de Técnicos de Enfermería estamos cansados de tantas buenas intenciones y mejores promesas que, finalmente, se quedan en agua de borrajas, vamos a seguir luchando y peleando para impedir que estos recortes lleguen a materializarse", concluye la Secretaria Autonómica de SAE.

Pág. 3

USAE suma votos en diferentes procesos

USAE HA sumado un total de seis delegados en los diferentes procesos a los que ha concurrido en los últimos meses.

Así, en el Hospital de Alta Resolución de Guadix de Granada, USAE ha sido la Organización más votada obteniendo dos delegados.

Por su parte, el Comité de Empresa de la

Fraternidad Muprespa de Madrid contará también con dos delegados de USAE.

Por su parte, Valencia y Zaragoza han incrementado la representación de USAE. Así, en el primer caso, el departamento de Salud Valencia-Hospital General contará a partir de ahora con un delegado de nuestra Organización. Y el

centro sanitario de Alta Resolución Cinco Villas de Ejea de los Caballeros (El Casar) de Zaragoza también tendrá a un delegado de USAE para representar a los TCE.

Estos resultados son una muestra del apoyo que los trabajadores depositan en las organizaciones profesionales.

Pág. 6

Registro, sentencia favorable, Isuyín, Nuevo Gobierno, FELICITACIÓN NAVIDEÑA, congresos SAE, jornadas, certamen, XXIII Congreso Nacional



Quieres conocer

las ventajas de estar

afiliado a **SAE**

SINDICATO DE TÉCNICOS DE ENFERMERÍA

EDITORIAL

SAE trabaja a diario en la defensa del TCE

CUALQUIER CAMPAÑA electoral tiene unas fases de diseño previamente establecidas en las que la difusión de los mensajes de cada candidato u organización es prioritario y lleva un tiempo de ejecución. Este tiempo se reduce, considerablemente, cuando una organización utiliza los mensajes y las reivindicaciones ajenas e, incluso, se permite el lujo de apropiarse de los logros de otros.

Igual que ocurre en la política, algunas organizaciones sindicales estamos en campaña permanente y, a pesar de que hasta febrero no se celebrarán las elecciones en el ámbito de Sacyl, diariamente trabajamos en el planteamiento de propuestas y reivindicaciones y defendemos los intereses de nuestros compañeros.

¿Cuál es el problema que esta situación nos plantea en el Sindicato de Técnicos de Enfermería? Que algunas organizaciones se adueñan, como si fueran propias y originales, de las propuestas que SAE lleva

tiempo reivindicando. Algunas de estas propuestas se han hecho realidad, si no en todas, si en varias Comunidades Autónomas, tales como el registro en la hoja de cuidados, el coordinador de TCE...

Desde el Sindicato de

dos en otros colectivos que integran su público de actuación.

Nuestro trabajo con nuestros compañeros Técnicos en Cuidados de Enfermería es diario. Y seguiremos manteniendo la misma línea de actuación, conscientes del respeto que merecen y de la necesidad que todos tenemos por sentir que nos representan y defienden desde la honestidad, la justicia y la honradez porque éstos son los principios que enarbolamos desde el Sindicato de Técnicos de Enfermería.

Y son también los principios que imperan en la Unión Sindical y Auxiliares de Enfermería de la que SAE forma parte desde el año 2006 en el que se constituye esta Confederación.

Desde entonces, y como siempre, en el Sindicato de Técnicos de Enfermería hemos trabajado por defender a nuestro colectivo y reivindicar cuestiones que consideramos fundamentales para mejorar nuestras condiciones laborales, profesionales y económicas.

U.S.A.E.

UNIÓN SINDICAL Y AUXILIARES DE ENFERMERÍA

Técnicos de Enfermería esta práctica nos parece además de injusta, indecente por cuanto supone de falta de respeto al Colectivo al que, supuestamente, quieren representar.

Nosotros pensamos que lo que realmente pretenden conseguir es su voto, porque durante años han demostrado un nulo interés por el colectivo de TCE, dirigiendo sus miradas hacia el mismo únicamente durante las campañas y precampañas electorales. El resto del tiempo están más interesa-

EN PRIMERA PERSONA



Juana Martínez
Secretaria Provincial de SAE en Álava

Los TCE tenemos derecho a registrar

A PARTIR del próximo mes de febrero, los TCE que prestan sus servicios en el Instituto Foral de Bienestar Social podrán registrar los cuidados que prestan al usuario.

Este logro es fruto de múltiples reuniones con la Administración por parte de nuestra Organización Sindical, pues desde SAE no veíamos lógico que el colectivo de la enfermería diplomada tuviera derecho a registrar, cuando su plantilla está formada por 70 trabajadores, y los Técnicos en Cuidados de Enfermería, cuya plantilla la componemos 400 profesionales, no tuviéramos reconocido este derecho.

Los TCE de la Residencia Txagorritxu serán los primeros en comenzar a poner en práctica el registro de los cuidados que prestan al usuario. En el resto de residencias, se irá implantando paulatinamente. Para ello, la Administración ha puesto en marcha el programa informático RESIPLUS.

Es indudable que los cambios socioeconómicos y sociodemográficos han traído

do consigo un incremento de las personas mayores con limitaciones en su autonomía, lo que ha aumentado las necesidades y demandas de atención y prevención.

A este crecimiento se suma la necesidad de prestar cuidados profesionales sanitarios en los centros del IFBS. En este sentido, los TCE, como profesionales que integramos los equipos sociosanitarios, tenemos mucho que decir sobre cómo organizar la atención en las residencias, pues de nuestra presencia depende que se presten los cuidados y la atención sanitaria a los usuarios con la calidad y profesionalidad necesarias. Para ello, es fundamental que podamos poner en práctica nuestro derecho a registrar los cuidados que ofrecemos al paciente.

Desde SAE queremos manifestar nuestra satisfacción por este logro y esperamos que el derecho a registrar de los TCE se contemple en aquellos centros asistenciales en los que todavía no se nos permite dejar constancia por escrito de nuestro trabajo.

STAFF

GABINETE DE PRENSA

Montse García
Cristina Botello

CONSEJO DE REDACCIÓN

Dolores Martínez
Isabel Galán
Aurora González
Antonio Díez
Isabel Lozano
Elvira González

ASESORES JURÍDICOS

Juan José Pulido
José M^a Coello

REDACCIÓN

C/ Tomás López, 3
2^a Planta
28009 Madrid
Tlfs: 91 309 01 02
Fax: 91 402 23 25
sae@sindicatosae.com
www.sindicatosae.com

Depósito Legal N^o:
41985-1989

IMPRIME
MADRIPAPEL, S. A.



¡SAE os desea un feliz y próspero 2012!

CASTILLA LA MANCHA

SAE se moviliza contra los recortes públicos



Un momento de las concentraciones en el Hospital General Nuestra Señora del Prado de Talavera de la Reina.

LA CELEBRACIÓN de diferentes medidas de protesta, así como la creación de un grupo de trabajo compuesto por todos los representantes sindicales y cuya primera reunión está prevista que se cele-

bre el próximo 11 de enero, son, por ahora, las medidas que SAE, junto con el resto de organizaciones sindicales, ha adoptado contra el Plan de Garantías de los Servicios Sociales Básicos o, como

debería denominarse, Plan de Recortes II, anunciado por el Gobierno castellano-manchego de M^a Dolores Cospedal.

Entre otras cuestiones, el plan recoge una reducción del 3% del salario de los trabajadores funcionarios - siendo la tercera vez que su nómina se ve afectada-, sin que su jornada laboral se vea reducida paralelamente. Por su parte, el personal estatutario sufrirá un incremento en 2,5 horas semanales de su jornada laboral, sin que éste venga acompañado de un aumento salarial.

A pesar de que este Plan afecta tanto económica como laboralmente a los empleados públicos, el Gobierno de Cospedal ignora la obligación legal de consultar y negociar

con los representantes sindicales de los profesionales afectados, mostrando así un absoluto desprecio hacia la negociación colectiva.

Ante estas imposiciones unilaterales, las organizaciones sindicales estamos estudiando, al cierre de esta edición de SAE INFORMATIVO, interponer un conflicto colectivo por vulneración del convenio y acudir a los tribunales por quebrantamiento de derechos fundamentales.

“Es ilógico que en lugar de tomar medidas que permitan crear empleo y dinamizar la economía, el gobierno regional vaya a llevar a cabo acciones que inevitablemente crearán más paro. Esta agresión al empleo público conllevará un empeoramiento de la

atención al usuario y una disminución de la calidad de estos servicios. En lugar de trabajar para garantizar la salud y la educación de los ciudadanos, el Gobierno no deja de adoptar medidas que van a suponer un empobrecimiento en ambos campos, tanto para los profesionales como para los usuarios”, ha manifestado Concepción Franco, Secretaria Autonómica de SAE en Castilla La Mancha.

“Estamos ya cansados de ser siempre los profesionales los que pagemos la irresponsabilidad de los gobernantes. Además de los recortes económicos, estamos perdiendo derechos sociales y laborales que han costado muchos años de trabajo y negociaciones. Por ello, desde SAE seguiremos luchando para evitar que sigan mermando los derechos de los profesionales y animamos a todos los Técnicos en Cuidados de Enfermería a que se sumen a los actos de protesta que se celebren contra este plan de recortes”, explica la Secretaria Autonómica de SAE.

EUROFEDOP

Efectos de la crisis en servicios públicos

EUROFEDOP HA celebrado recientemente su seminario anual, que este año se ha centrado en *Los efectos de la crisis financiera en los servicios públicos*.

Tal y como explica su secretario general, Bert Van Caelenberg, “a la luz de la crisis financiera que golpea todos los sectores, es éste el momento oportuno para que los servicios públicos desarrollen su propia visión del tema. La característica de los buenos servicios públicos lleva implícita la continuidad, la

neutralidad y el servicio óptimo. La crisis financiera actual pone en la picota todas estas características”.

Uno de los objetivos del seminario celebrado ha sido el de examinar el impacto que la crisis actual tiene en el funcionamiento de los servicios públicos y la calidad que estos servicios ofrecen al ciudadano.

En este sentido, una de las cuestiones que se han planteado es si la crisis actual puede tener consecuencias para las relacio-

nes entre los trabajadores y los usuarios. Los ciudadanos europeos otorgan una gran importancia a las cuestiones sanitarias. En realidad, lo que esperan es verse protegidos en el ámbito de sus posibles necesidades sanitarias.

El personal estresado, mal pagado, insuficiente... estos son los temas clave que aparecen en toda Europa; y en la mayor parte de los miembros de la UE, este sector es uno de los que emplea a un mayor número de trabajadores,

ya que aproximadamente el 10% de todo el personal activo de la UE trabaja en el sector de los cuidados sanitarios y del bienestar social.

Los distintos países se han enfrentado a cuestiones políticas comunes como definir claramente la distribución de poderes y de competencias entre los nuevos actores, así como el hecho de tener que limitar los costes, prevenir el doble del servicio inútil y minimizar las disparidades entre las regiones.

Estos encuentros de responsables sindicales de diferentes países europeos permiten intercambiar información sobre la forma de gestión del diálogo social.

ALICANTE

Sentencia favorable a los TCE

EL JUZGADO de lo Contencioso Administrativo nº 2 de Alicante ha dictado ya sentencia favorable a dos de las múltiples que se han presentado.

El motivo de las demandas son fruto de una reclamación que el Sindicato de Técnicos de Enfermería hace en base al reconocimiento de Servicio Especial a los profesionales Técnicos en Cuidados de Enfermería que prestan sus servicios en unidades que son reconocidas por la Conselleria de Sanidad como especiales para el personal, y en ocasiones se olvidan de los TCE.

En este caso concreto, la reclamación se ha interpuesto por el reconocimiento de la Unidad de Cuidados Intensivos Neonatal en el Hospital de Elda.

Solo SAE reclamó este complemento, que no se paga a ningún profesional de este servicio. Sin embargo, SAE ha empezado a ganar las demandas a través del Contencioso.

AVISO A LOS AFILIADOS Actualiza tus datos en SAE

*** Para agilizar la información con nuestros afiliados, recordamos la necesidad de actualizar los datos. Por tanto, rogamos a nuestros afiliados que envíen el cupón adjunto a la sede nacional de SAE :
C/Tomás López, 3. 2º Izda. 28009 Madrid**

Apellidos.....
 Nombre.....DNI

Dirección.....
 Localidad.....

Provincia.....CP

Tlf. fijoTlf. móvil.....

E-Mail:.....

ÁNGELA ROSCO, TÉCNICO EN CUIDADOS DE ENFERMERÍA. LEÓN

Una vez más los TCE muestran sus inquietudes

Los Técnicos en Cuidados de Enfermería demuestran diariamente sus inquietudes profesionales, sin embargo, éstas van más allá y así lo han demostrado en diversas ocasiones. Un ejemplo lo encontramos en Ángela Rosco, TCE de León, que ha publicado recientemente su primer libro, *Isuyín*; además, colabora en un periódico con sus poemas.

PREGUNTA: ¿Quién o qué es *Isuyín*?

RESPUESTA: *Isuyín* es un misterioso ser que ha sido creado por medio de la imaginación. Él es el protagonista de esta peculiar historia. Su nobleza te invita a reflexionar y a cuestionar la importancia que tienen los valores y las normas para mantener la paz y el amor en armonía.

P: Sin duda no será lo primero que escribes pero, ¿es lo primero que publicas?

R: Siempre he escrito mucho, pero sí, es lo primero que he decidido escribir para publicar. Hace unos cuatro años que *Isuyín* está escrito; sin embargo, tuve que posponerlo en muchas ocasiones al escribir poemas para un periódico.

P: ¿Cuándo nace tu afición por escribir?

R: Desde que era niña siempre recuerdo a mi padre leyendo. Y mi madre nos contaba los cuentos con un sentimiento interpretativo envolvente. No era difícil que la inspiración fluyese por doquier... Ahí nació mi afición.

P: ¿Qué pretendes con este libro?

R: Concienciar de alguna forma que todas las personas somos importantes, capaces, y que nuestras metas no son imposibles de

conseguir; mucho depende de nuestro afán.

También fomentar la autoestima, interés, y superación.

P: ¿Qué te lleva a pensar que se están perdiendo valores?

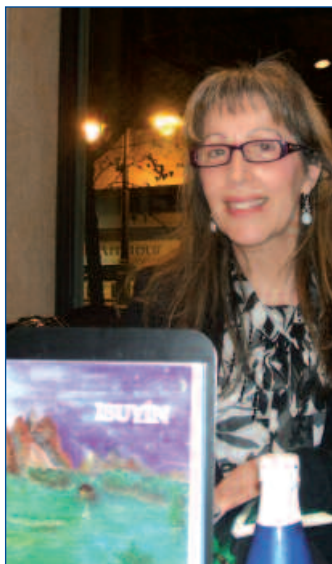
R: Ver a las personas mayores cada vez más solitarias, con el consiguiente desprecio que se hace de la sabiduría que les ha aportado la experiencia de los años. Eso no podemos ignorarlo... Es una pérdida de valores significativa.

P: A tu juicio ¿qué es lo más alarmante: el respeto, la solidaridad...?

R: En la pregunta anterior prácticamente me he referido a la solidaridad, pero de poco sirve por sí sola si el respeto no está presente. Considero que este último es imprescindible para una adecuada convivencia en sociedad.

P: El nombre de *Isuyín* es una composición con los nombres de tus hijos, ¿te han servido ellos de inspiración para algo más en tu libro?

R: Mis hijos en todo momento me han apoyado a escribir *Isuyín*, pero ellos no me han servido de inspiración más allá de su nombre. Aunque no descarto que el entorno influya. Supongo que algún reflejo siempre se filtra...



Ángela Rosco durante la presentación de *Isuyín*.

P: ¿Nace como los hijos con intención de tener vida más allá de este primer libro o aquí acaba *Isuyín*?

R: *Isuyín* ha nacido con mucha fuerza y vitalidad, por eso tiene vida más allá del primer libro. Estoy escribiendo el segundo, y tengo en proyecto escribir el tercero.

P: ¿Hacia qué tipo de público, o para qué edad, está dirigido este libro?

R: Se ha lanzado como novela juvenil, pero lo he leído ya muchas personas de todas las edades y les ha gustado mucho.

Está escrito para todo tipo de público, su lectura es fácil y amena. El protagonista es adorable.

P: ¿Qué otras aficiones tienes además de la escritura?

R: Siempre digo que mi afición favorita es pensar.

También tengo otras: senderismo, viajar, escuchar música, leer, estudiar...

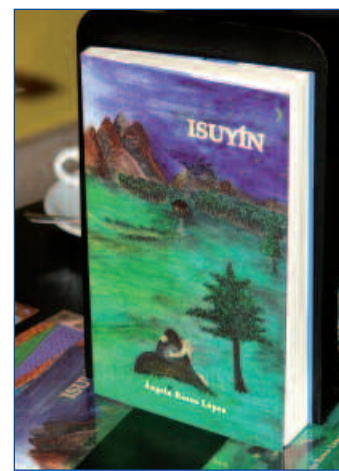
P: ¿Qué otros proyectos editoriales tienes?

R: Tengo en proyecto publicar un libro de poemas, otro de cuentos y relatos que está escrito desde hace casi cuatro años. Acabar el segundo y comenzar el tercero de *Isuyín*.

Además, pienso afrontar con ilusión todo lo que surja.

P: ¿Te ha influido en tu escritura tu experiencia profesional?

R: Sí, la sensibilidad que se adquiere, la huma-



Portada de *Isuyín*.

nidad, la empatía... todas estas cualidades te hacen fluir con nitidez la inspiración a la hora de ponerte a escribir.

Me gusta mi profesión, y considero que es esencial para el desarrollo de una buena atención en equipo.

ARAGÓN

Propuestas de SAE en la Mesa



Eva Lanzán y el Consejero de Sanidad, Ricardo Oliván.

SAE CONTINÚA presentando sus propuestas en las diferentes mesas de trabajo que celebra la Mesa de Sanidad de Aragón y de las que se han celebrado ya tres encuentros.

"En todos ellos, los planteamientos de SAE tienen en común reforzar el papel que en la sanidad aragonesa tenemos los TCE", afirma Eva Lanzán, portavoz de SAE en los mismos.

Algunas de las conclusiones de estas reuniones son especialmente favorables para los TCE. La Administración ha reconocido su intención de que estos profesionales sean considerados autoridad pública, subiendo así un escalón más en la lucha contra las agresiones. Desde SAE se ha reivindicado en múltiples ocasiones este reconocimiento por lo que esperamos que se materialice cuanto antes.

En los encuentros centrados en los recursos huma-

nos, las propuestas de SAE remarcan siempre la necesidad de optimizar los recursos humanos de los que dispone la sanidad aragonesa y llevar a cabo una gestión adecuada tanto de los profesionales como de las cargas de trabajo que cada estamento asume.

Esta cuestión sería fundamental, por ejemplo, para reducir el absentismo laboral entre los profesionales sanitarios. Disponer del número de profesionales necesarios reduciría los problemas de sobrecarga de trabajo que se están derivando como consecuencia de la falta de plantillas. La falta de recursos supone una presión asistencial constante que repercute física y psíquicamente en el trabajador. A ello se une la demoras burocrática que retrasa las peticiones de cambio de servicios de aquellos trabajadores que lo solicitan por problemas de salud.

El Sindicato de Técnicos de Enfermería y la Fundación para la Formación y Avance de la Enfermería han publicado *Manual General Técnicos en Cuidados de Enfermería (Auxiliar de Enfermería)*, una completa enciclopedia de tres tomos que recoge toda la información y materias básicas, así como la posibilidad de elaborar una amplia variedad de test, adquiriendo habilidades y destrezas en la resolución de los mismos, para el profesional Técnico en Cuidados de Enfermería.



PRECIO (incluidos gastos de envío):

Obra completa: 88 € afiliados y 103, 50 € no afiliados
Volúmenes I y II: 60 € afiliados y 75 € no afiliados
Test: 30 € afiliados y 40 € no afiliados

Los pedidos se harán a FAE a través del mail:

pedidos@fundacionfae.org

NACIONAL

Cambia el color de la Sanidad



Mariano Rajoy, nuevo Presidente del Gobierno.

TRAS LAS pasadas elecciones generales, el Partido Popular se ha alzado con la mayoría absoluta.

Este cambio de Gobierno trae consigo un nuevo modelo de la gestión económica de nuestro país, que, esperamos, sirva para acercar a España al final de la crisis que está afectando a Europa.

Junto al nuevo modelo económico, el Partido Popular renovará también la gestión en el resto de carteras ministeriales, entre ellas la de Sanidad y Consumo.

Y para gestionar esta parcela, la mayoría de los profesionales sanitarios espera que el nuevo Presidente del Gobierno, Mariano Rajoy, deposite su confianza en Ana Pastor, debido a la experiencia que ya ha demostrado en este campo ministerial durante el Gobierno de José María Aznar.

Durante la campaña electoral, Ana Pastor, coor-

dinadora de Participación Social del PP, defendió un discurso basado en la defensa de la Sanidad como un pilar del Estado de Bienestar y, por lo tanto, intocable.

"Para el Partido Popular la Sanidad, la Educación, las Pensiones y la Dependencia son el corazón de las políticas de Bienestar y, por lo tanto, son intocables".

En este sentido, la líder popular explicó la necesidad de hacer reformas en el sistema para hacer frente a la deuda de 15.000 millones de euros que tiene la Sanidad y dejó claro que el Partido Popular "nunca hará recortes".

"Desde SAE así lo esperamos. Y así lo esperan la mayoría de los españoles que han depositado su confianza en el nuevo Gobierno. Confiamos en que las directrices populares no continúen fomentando los recortes en derechos sociales y labo-

rales. Y en caso de tener que seguir aplicando la tijera, ésta se dirija hacia una parcela hasta ahora intocable: el bolsillo de la clase política", ha explicado Dolores Martínez, Secretaria General de SAE.

Así, entre las reformas que los populares quieren aplicar al Sistema Sanitario, destacan cambios en el área de recursos humanos, para lo que, explican, contarán siempre con el apoyo de los profesionales sanitarios, a quienes quieren dotar de más autonomía a cambio de mayor responsabilidad, con un modelo retributivo conforme a la mejor práctica clínica y a evaluar la calidad de los servicios que se prestan; o renovaciones en la organización de los servicios, para lo que los populares apuestan por un modelo de planificación de procesos orientado a atender a los pacientes crónicos.

Otras medidas propuestas por el PP para mejorar la Sanidad son la reestructuración de hospitales y centros de Atención Primaria (nivel asistencial al que quieren dar mayor protagonismo), mantener la continuidad y coordinación asistencial del paciente, dispensar los fármacos a través de dosis personalizadas, destinar, al menos, el 25% del gasto sanitario a tareas de prevención y promoción de la salud e impulsar la investigación y la innovación, así como la formación de los profesionales sanitarios.

Ana Pastor, explicó que estos cambios son claves para mejorar la financiación del Sistema Sanitario y negó la opción del copago como solución, afirmando que "no habrá copago, la Sanidad ya la pagamos todos con nuestros impuestos".

Otra de las cuestiones protagonistas del programa electoral del Partido Popular, es la urgencia de acabar con las diferencias asistenciales que existen entre las Comunidades Autónomas y para ello abogan por trabajar en conseguir la igualdad de trato y la igualdad en la prestación sanitaria recibida por el usuario.

Para llevar a cabo todo ello, el Partido Popular apuesta por un gran pacto de Estado de todos los partidos políticos, con el acuerdo de todos los profesionales, de todas las organizaciones y contando con todos, para preservar la Sanidad.

"El Sindicato de Técnicos de Enfermería espera que así sea y confía en que las reivindicaciones y propuestas de nuestra Organización, así como las del resto de compañeros, se tengan en cuenta, pues somos quienes mejor conocemos los problemas reales que existen en los hospitales y centros asistenciales. Desde SAE lucharemos para que la voz de los profesionales Técnicos en Cuidados de Enfermería sea escuchada y nuestras reivindicaciones aprobadas", concluye la Secretaria General de la Organización.

Al cierre de esta edición de SAE INFORMATIVO, aún está pendiente el nombramiento de los nuevos ministros.



Dolores Martínez Márquez
Secretaria General de SAE

Café y susto para desayunar

ÚLTIMAMENTE, EL café de la mañana no es con churros es con sustos.

Cada mañana hay uno nuevo y habitualmente el punto de origen ha sido el mismo: el consejero de sanidad de Cataluña, Boi Ruiz, quien cuando no quiere cobrarnos un euro por receta, quiere que todos nos hagamos un seguro privado... Pero esto es un no parar y la tijera ha entrado en escena con papel protagonista en la mayor parte de las comunidades autónomas.

Cada vez son más, y más drásticos los recortes que se aplican.

Mientras digerimos el churro y las noticias, surgen los interrogantes, que al final siempre son los mismos: ¿hasta cuando?, ¿después recuperaremos lo perdido?...

Ahora es ya evidente que éste tampoco será el año de las mejoras y los más pesimistas creen que todavía no se ha visto lo peor.

¿Lo peor? Desde luego, es mejor ni siquiera imaginarlo y confiar en que aunque aún quede bastante tiempo para recuperarnos, la crisis y los recortes empiecen a ser los figurantes o, al menos, los actores secundarios de la escena política de nuestro país.

En caso contrario, y a este ritmo, el café matutino lo vamos a tener que empezar a sustituir por alguna infusión para poder templar los nervios.

OFERTA PÚBLICA DE EMPLEO

PAÍS VASCO ARAGÓN EXTREMADURA

PREPARA LA OPE PARA TCE/AE CON FAE PORQUE FAE TE LO PONE FÁCIL:

* TEMARIO
* TEST

PRECIOS

Aragón.

SALUD ARAGÓN 85 € afiliados y 100 € no afiliados

País Vasco. Osakidetza.

Temario y test común
Temario específico. Vol. I
Temario específico. Vol. II
Test específico
Simulacros de examen

Extremadura.

Temario y Test común:	16,00 € afiliados	18 € no afiliados
Temario Específico Vol. I:	30,00 € afiliados	31,50 € no afiliados
Temario Específico Vol. II:	30,00 € afiliados	31,50 € no afiliados
Libro Test Específico:	30,00 € afiliados	38,50 € no afiliados
OBRA COMPLETA:	90,00 € afiliados	100 € no afiliados

¡¡OPCIONAL!!

Simulacros de examen: 20,00 € afiliados 22,50 € no afiliados

CONSIGUE LAS OBRAS EN LAS SECCIONES SINDICALES DE CADA UNA DE ESTAS AUTONOMÍAS O SOLICÍTALAS EN FAE (pedidos@fundacionfae.org)



OPOSICIÓN IMSERSO

iiConvocadas 206 plazas para TCE/AE!!

(Promoción interna y turno libre)

DISPONIBLES TEMARIOS EN SECCIONES SINDICALES O EN FAE

Específico
27 € afiliados
34 € no afiliados

Test
14 € afiliados
17 € no afiliados



CEUTA

INGESA incumple de nuevo su palabra

LA INTEGRACIÓN de los profesionales del Hospital Militar en H. Civil de Ceuta supondrá una reducción de los profesionales TCE del Hospital Civil, pese a que la Directora General del INGESA, Sara Pupato, afirmó en una mesa delegada que esta situación no se produciría. Pero varios TCE han comprobado que la realidad es muy diferente y sus contratos no se han renovado.

SAE ha convocado concentraciones de protesta por estas actuaciones de los responsables de INGESA, la dejadez y la irresponsabilidad de sus actos.

Hace un año que no se firma ningún contrato de larga duración, y se utilizan otras modalidades como las necesidades de servicio para ocupar puestos de trabajo, a pesar de que SAE tiene la constancia de que se solicitó la realización de, al menos, seis contratos de larga duración a la Dirección General de INGESA en Madrid.

El Director Gerente del Hospital Civil nos pidió tranquilidad y paciencia, coincidiendo con la cercanía de las elecciones, cuando se le recordó la existencia de seis contratos de larga duración que están pendientes de firma; nos dijo que se celebraría una videoconferencia con los servicios centrales y él iba a incluir en el orden del día nuestra petición.

Una vez más, nos encontramos con la falta de palabra por parte de esta entidad y al cierre de esta edición no ha habido contacto con SAE. Hemos tenido paciencia y tranquilidad, pero mientras los TCE continúan esperando que se solucionen sus problemas, se ha producido la recolocación de una subdirección y se han solucionado tres interinidades de técnicos en la función administrativa (dos en Atención Primaria y una en A. Especializada).

Dolores Domínguez, Responsable de SAE en Ceuta, afirma que "desconocemos si la petición de paciencia que nos hicieron tenía alguna relación con esta necesidad de recolocación pre-electoral de algunos cargos. Pasadas las elecciones, ¿seguirán pidiéndonos paciencia o se despreocuparán por completo del colectivo, una vez colocados ellos?".



Dolores Domínguez, Responsable de SAE en Ceuta atiende a los medios de comunicación durante la protesta.

Además, se han firmado varios contratos de larga duración para otras categorías profesionales lo que demuestra que no se ha paralizado la contratación. Nos alegramos por nuestros compañeros, pero la indignación de SAE procede de que se subestime e infravalore de esta forma a los TCE.

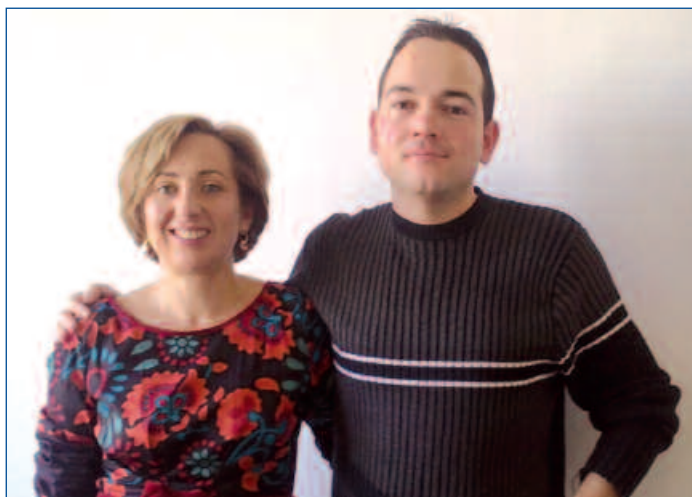
"Es el Colectivo que asume más funciones delegadas o que no le corresponden. Por ejemplo: en Farmacia, los TCE llevan más de nueve meses haciendo labores ajenas a la labor asistencial, tales como la recogida de bultos

y sellado de albaranes, funciones que son de otros colectivos y que nadie quiere solucionar, así como en otros servicios donde igualmente se realizan funciones ajenas a nuestra labor asistencial y no recogidas en nuestros estatutos.

SAE no se opone en absoluto a la firma de contratos. "Nuestra indignación proviene de la dejadez absoluta que existe hacia los TCE. Parece que hay interinidades y contratos de larga duración únicamente para quienes ellos creen conveniente", concluye Domínguez.

RESULTADOS ELECTORALES

USAE aumenta sus delegados



Gracia Salas Sánchez y Juan Manuel García González, los nuevos delegados de USAE.

GRANADA USAE, el más votado en Guadix

EL 29 de noviembre se celebraron elecciones en el H. de Alta Resolución de Guadix, siendo USAE la candidatura más votada de la unidad electoral en la que nos presentamos, consiguiendo dos delegados.

Así, en el Comité de Empresa los TCE estarán

representados por Juan Manuel García González y Gracia Salas Sánchez.

De esta forma, el Sindicato se ha consolidado en el Hospital de Alta Resolución de Guadix, dada la unión de la que han hecho alarde los Técnicos en Cuidados de Enfermería, que han demostrado que sólo así se tiene la fuerza suficiente para lograr los objetivos planteados.

IMSERSO- MELILLA

La Bolsa debe ser abierta

LA BOLSA de Trabajo del Imserso en Melilla debería ser abierta y permanente, máxime teniendo en cuenta la polémica suscitada ante el último listado publicado y la falta de claridad respecto a los criterios de baremación.

"En primer lugar, es inadmisibles que sólo aquellos trabajadores que estuvieran en bolsa hace cinco años hayan podido ser incluidos en esta Bolsa, faltando al principio de igualdad de oportunidades que debe ser inviolable", afirma M^a del Carmen Guerrero Jurado, Secretaria Autonómica de SAE en Melilla.

El acceso a las Bolsas de Trabajo debe ser en igualdad de condiciones para todos los ciudadanos, con independencia, evidentemente, de que se lleve a cabo una baremación de méritos y que en función de la puntuación los aspirantes ocupen una u otra posición.

Por otro lado, y entre quienes sí han optado a estar en Bolsa, la situación no deja de ser polémica, ya que se han baremado unos títulos oficiales y otros no, desconociendo los criterios que han regido dicha baremación, a todas luces, discriminatoria.

"Asimismo y respecto a la experiencia profesional hay profesionales que pese a llevar tiempo trabajando o en el propio Imserso o en el Hospital Comarcal de Melilla han recibido una baremación inferior a trabajadores procedentes del INEM", explica M^a Carmen Guerrero.

SAE tiene representación sindical en el ámbito del Imserso desde el pasado mes de marzo con lo que desconoce la situación del proceso con anterioridad a esta fecha y tampoco está presente en el Comité de Gestión y Baremación de la Bolsa. Por ello, SAE se ha puesto en contacto con otras organizaciones sindicales para conocer su opinión al respecto pero, para nuestra sorpresa, se desvinculan del tema alegando no saber nada y argumentando que se ha hecho desde Madrid.

Ante esta situación, la propuesta que SAE plantea es que, dado que todos los sindicatos tenemos representación en el Comité de Empresa del Imserso, sea desde este foro desde donde se presione y canalice la demanda de la debida transparencia en la Bolsa de Trabajo.

VALENCIA

USAE logra representación en el H. General

MADRID

Dos miembros en la Fraternidad Muprespa

EL PROCESO electoral celebrado en el departamento de Salud Valencia-Hospital General ha arrojado un delegado para la Unión Sindical y Auxiliares de Enfermería.

USAE mantendrá su programa de reivindicaciones de mejoras laborales, profesionales y retributivas para los profesionales TCE con una línea de trabajo basada en el diálogo, el respeto mutuo, la ilusión y el esfuerzo.

LA UNIÓN Sindical y Auxiliares de Enfermería ha obtenido un total de dos delegados al Comité de Empresa en el Hospital Central Fraternidad Muprespa.

Tras agradecer el apoyo recibido en las urnas, los dos nuevos miembros de USAE en el Comité han destacado la necesidad de trabajar duro para conseguir el reconocimiento laboral y económico que los TCE del centro merecen.

ZARAGOZA

Un delegado en El Casar

USAE HA conseguido un delegado en las elecciones celebradas en el Centro Sanitario de Alta Resolución Cinco Villas de Ejea de los Caballeros y dependiente del Consorcio Aragonés de Alta Resolución (El Casar).

Silvia Millán ha contado con el apoyo de todos sus compañeros y en adelante estos se verán debidamente representados en el centro.



Silvia Millán, delegada de USAE en El Casar.

NACIONAL

IV Concurso de Tarjetas de Navidad



Su dibujo ha sido la imagen con la que SAE ha felicitado las fiestas navideñas y por ello recibirá como premio un juego de mesa y un lote de libros.

Junto al dibujo de Isabel, publicamos los finalistas y aprovechamos para agradecer a todos los niños su participación y felicitarles por sus trabajos.

Desde SAE les animamos a que sigan pintando.

EL IV Concurso de Tarjetas de Navidad organizado por SAE ha premiado el trabajo presentado por Isabel Jiménez Fernández (9 años), de Puertollano (Ciudad Real).



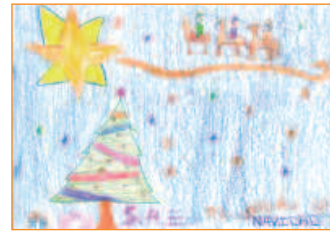
Ana Muñoz Carramolino
10 años



Tirso Campillo Sanjuán
8 años



Ana Prieto Malillos
7 años



Rocío Salvador Sastre
10 años



Mario Arjona Alameda
11 años



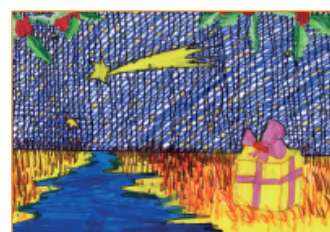
Alicia Blasco Soriano
12 años



Paula Rebaque Fuentes
7 años



Alicia Ginés Torres
10 años



Marta Aznar Julián
7 años



Pablo Fernández Cabezas
6 años



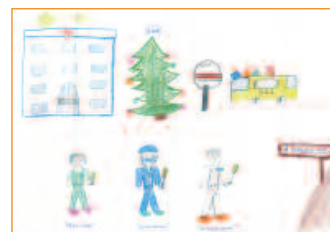
Laura Rodríguez Casillas
9 años



Andrea Blanco Canales
10 años



Chloé Le Strat Marrón
6 años



Beatriz Embid Navarro
11 años



Natividad Camacho Sánchez
11 años



José Manuel Ginés Torres
8 años



María Ginés Torres
12 años



Carla Rodríguez Casillas
6 años



Cristina Gómez Torres
9 años



Sara Prieto Malillos
6 años



María Jiménez Guerrero
7 años



Eliú Muñoz Carramolino
6 años



Natalia Napal Basarte
12 años



David Blanco Canales
12 años

III Certamen de Literatura para Adultos

- 1.- Podrán concurrir todos los afiliados a SAE.
- 2.- El tema será de libre elección y los trabajos presentados deberán ser originales e inéditos y no haber recibido premio alguno en otros certámenes.
- 3.- Cada participante podrá presentar una única obra en lengua castellana.
- 4.- La extensión de los textos comprenderá un mínimo de 10 folios, mecanografiados a doble espacio, por una sola cara, en tamaño DIN A-4 y cuerpo 12.
- 5.- Los originales no irán firmados haciendo constar en el encabezamiento el título elegido. Irán acompañados de un sobre cerrado en cuyo exterior se anotará el citado título y en el interior se adjuntará la siguiente documentación:

- Nombre y apellidos
- Dirección completa
- Teléfono de contacto
- Correo electrónico
- Número de afiliado

Los trabajos se remitirán a:

A/A Secretaría de Acción Social
III Certamen de Literatura para Adultos
Sede Nacional del Sindicato de Técnicos de Enfermería
C/ Tomás López, nº3 2ª Planta - 28009 Madrid

- 6.- El plazo de recepción de las obras concluirá el 31 de marzo de 2011. Las obras presentadas pasarán a ser propiedad de SAE, reservándose éste su uso para su posible publicación.
- 7.- El certamen estará dotado con **250 euros** y podrá ser declarado desierto si la calidad de los trabajos, a juicio del jurado, así lo aconsejara.
- 8.- El jurado estará formado por representantes de SAE y resolverá cualquier imprevisto no recogido en las presentes bases. La decisión del jurado será inapelable.
- 9.- El fallo del jurado se comunicará directamente al ganador/a.
- 10.- La participación en este certamen implica la total aceptación de las presentes bases.

JAÉN

La urología centra la VI Jornada Andaluza



Un momento de la VI Jornada Andaluza celebrada en Jaén.

ACTUALIZACIÓN DEL Técnico en Cuidados de Enfermería ante el paciente urológico ha sido el tema central de la VI Jornada Andaluza, a la que han asistido cerca de 200 profesionales de la enfermería básica.

El Hotel Infanta Cristina de Jaén ha sido la sede de esta edición de las jornadas andaluzas, que año tras año van sumando éxitos, tanto desde el punto de vista de la asistencia como por la calidad del programa científico.

En esta ocasión, los TCE han podido actualizar y ampliar sus conocimientos en un área tan interesante como la urología.

Así, el programa ha estado conformado por intervenciones tan interesantes como "El TCE ante los cálculos urinarios (conocimiento y actuación)", "Nuevos avances en el tratamiento del enfermo urológico", "Actuación del TCE ante el paciente urológico hospitalizado con lavados continuos", "Evolución de la

Urología" o "El cáncer de próstata".

Desde el Comité Organizador han manifestado su satisfacción por el resultado de esta cita, pues se han visto cumplidos todos los objetivos, entre ellos el de compartir conocimientos y experiencias que permitan a los TCE mejorar la atención al paciente urológico.

"La celebración de la sexta edición de estas jornadas es un claro ejemplo del éxito de las mismas y de la necesidad que existe entre el colectivo de profesionales TCE de seguir formándose profesionalmente. Por ello, tanto desde SAE como desde FAE continuaremos ofreciendo un calendario formativo a la altura de nuestro colectivo. Solo así podremos alcanzar el reconocimiento que merecemos dentro de los equipos sanitarios", ha manifestado Cristóbal Arjona, Secretario

Autonómico de SAE. "La acreditación de esta edición de las jornadas andaluzas por parte de la Comisión de Formación Continuada de las Profesiones Sanitarias, demuestra la calidad del programa científico presentado, por ello queremos felicitar tanto al Comité Científico como al Organizador y agradecer a todos los TCE su presencia hoy aquí", concluyen Josefa Quesada y Lorenza Fernández, Responsables Provinciales de SAE en Jaén.

SAE celebra el II Congreso



Comisión Ejecutiva Provincial de Jaén.

LORENZA FERNÁNDEZ Pérez ha sido elegida como Secretaria Provincial de SAE en Jaén tras la celebración del II Congreso Provincial.

La Comisión Ejecutiva Provincial la completan Josefa Quesada Requena, Francisca Cortes Solas, José Alfonso Montiel Casas y Antonia Callejas Lietor.

La nueva Secretaria Provincial ha manifestado su agradecimiento tras la elección y ha explicado que durante los próximos años continuará trabajando por dotar a los Técnicos en

Cuidados de Enfermería del reconocimiento que merecen dentro de los equipos sanitarios.

Para ello, Lorenza Fernández ha expuesto la necesidad de continuar defendiendo la labor y responsabilidad que los TCE tienen en la atención al usuario.

"Cada vez es más evidente nuestra profesionalidad, sin embargo aún existen estamentos y compañeros que continúan tratando a los TCE como profesionales de segunda y eso no lo vamos a permitir".

CASTELLÓN

Beltrán, elegida S. Provincial



Ejecutiva Provincial de Castellón.

TRAS LA celebración del VII Congreso Provincial de SAE en Castellón ha sido elegida como Secretaria Provincial Soraya Beltrán.

El resto de la Comisión Ejecutiva la componen M^a del Carmen Rogla, Yolanda Aguyé, Montserrat Gómez y Esther Gorriz.

Soraya Beltrán ha manifestado su satisfacción por la elección y ha concretado que durante los próximos años, la Comisión Ejecutiva trabajará por conseguir todas aquellas mejoras que afecten laboral y económicamente a los profesionales TCE.

"El reconocimiento de nuestro colectivo pasa por conseguir que nos dejen llevar a cabo funciones a las que tenemos derecho, como es el registro de los cuidados que prestamos al paciente o la implantación del tutor de formación y el coordinador en los centros. Por estas y otras reivindicaciones, SAE seguirá luchando, pues los TCE nos merecemos el reconocimiento de la profesión", concluye Beltrán.

S.C. DE TENERIFE

VI Congreso Provincial



Nueva Ejecutiva Provincial de Santa Cruz de Tenerife.

JOSÉ IGNACIO Mora Hernández ha resultado elegido como Secretario Provincial tras la celebración del VI Congreso Provincial de SAE en Santa Cruz de Tenerife.

Durante los próximos cuatro años, trabajará junto a Pedro Guzmán Mora, Sagrario Ramos Pérez, África Hernández Perdomo, Antonio José Vera Díaz, M^a Trinidad Rubio Blázquez y M^a Elvira Brito Brito.

La nueva Ejecutiva Provincial ha manifestado

que desarrollará una "actividad sindical basada en el trabajo continuo, el esfuerzo y la ilusión. De esta manera, abordaremos todos los problemas que se nos planteen tanto a nivel individual como del colectivo. No obstante, es necesario que los Técnicos en Cuidados de Enfermería tomemos conciencia de nuestra situación en la sanidad y nos unamos para luchar juntos por alcanzar el reconocimiento y los derechos profesionales y laborales".



Noticias de
actualidad
sociales,
profesionales

Información
en la secciones
sindicales de SAE

Bases del XXIII Congreso de TCE

BASES GENERALES PARA PÓSTERS Y PONENCIAS

1. Los autores y coautores de ponencias y pósters deben poseer la titulación de TCE/Auxiliar de Enfermería.
2. Los pósters y ponencias deberán estar elaboradas por un único autor o equipo de coautores. El número de autores/coautores queda limitado a cuatro. Cada autor o coautor podrá participar, como máximo, en dos pósters o ponencias.
3. En el caso de póster o ponencia en el que participen de dos a cuatro autores, los diplomas acreditativos indicarán "Coautor del póster" o "Coautor de la ponencia".
4. Los trabajos presentados en el Congreso deben ser originales y no publicados con anterioridad, y tratarán sobre la "Intervención del TCE/AE en Cuidados Paliativos. El arte de cuidar", **no admitiéndose a concurso ninguno que no esté relacionado con el eje central del Congreso. El plazo para la recepción de los trabajos termina el 2 de marzo de 2012.**
5. Para la selección de los trabajos científicos, pósters y ponencias, se establece un Comité Científico que puntuará cada uno de ellos teniendo en cuenta la calidad, relevancia, aplicación práctica en el ámbito sanitario y relación con el tema del Congreso, así como la labor investigadora, los aspectos científicos y técnicos, y el interés social y profesional. Los miembros del Comité Científico recibirán los trabajos sin identificación alguna sobre el autor y coautores ni la procedencia de los mismos (centro de trabajo, comunidad autónoma...).
6. Junto con los trabajos y el resumen de ponencias o de pósters, se debe remitir la hoja de solicitud de participación, la inscripción y justificante de pago, al menos de uno de los autores/coautores.
7. El Comité Científico comunicará **a partir del 2 de abril de 2012** los trabajos seleccionados, y los que han quedado en reserva, junto a las observaciones correspondientes, si procede.
8. El Comité Científico podrá seleccionar por su interés, calidad, etc., una o varias ponencias no seleccionadas e invitar al autor o coautores a convertirla en póster para el Congreso.
9. La Secretaría del Congreso emitirá las acreditaciones correspondientes al autor o a los coautores de los trabajos admitidos.
10. La Organización se reservará el derecho de publicar y utilizar los trabajos aceptados en el Libro CD del Congreso, la revista Nosocomio y la página Web de la Fundación.
11. En el acto de clausura del Congreso se darán a conocer las cinco ponencias y los cinco pósters que el Comité Científico declare finalistas de los premios del Congreso.
12. Durante la cena del Congreso se otorgarán los premios por orden de calidad:
 - 1º. Mejor ponencia: dos inscripciones para el Congreso 2013 (valorado en más de 500 €)
 - 2º. Accésit ponencia: premio de 150 €
 - 3º. Mejor póster: una inscripción para el Congreso 2013 (valorado en 270 €)
13. El Comité Científico podrá aceptar para su exposición en el apartado de "Informativo no a concurso", el póster que aún no teniendo relación directa con el lema del Congreso, valore por su característica y notabilidad, que pueda tener relevancia formativa.
14. Dado el carácter técnico-profesional que también posee el Congreso, podrán presentarse en formato póster aquellas experiencias y trabajos de intervención PRÁCTICOS que sean de interés dentro del área del Congreso. En este caso, el póster debería tener al menos la siguiente estructura: título de la experiencia, objetivos, descripción de la experiencia y conclusiones.

BASES PARA PÓSTER

1. Los pósters irán acompañados de la hoja de solicitud de participación en el Congreso que se encuentra en <http://www.sindicatosae.com/fae.asp> e incluirá: datos personales del autor o coautores, domicilio particular y teléfono de contacto, datos profesionales, centro de trabajo y correo electrónico.
2. Junto a la solicitud debe ser presentado un resumen escrito, de un mínimo de dos y un máximo de cinco páginas, en formato DIN-A4, en Word, en tipo de letra Arial 12, a doble espacio, con márgenes superior, inferior y laterales, en el que únicamente debe constar título del póster, objetivo, material y métodos utilizados, resultados, conclusiones, un esquema del póster a presentar y bibliografía.
3. El trabajo y la solicitud se remitirán a la dirección de correo electrónico congresofae@fundacionfae.org
4. Las dimensiones para la presentación de póster serán de 70x100cm., en formato vertical u horizontal. Todo póster que no cumpla con estas medidas no será valorado por el Comité Científico, aunque se permita su exposición.
5. La colocación de los pósters estará a cargo del autor o coautores, el día del inicio del Congreso, una hora antes de comenzar el mismo, en los paneles destinados por la Organización a tal efecto. Los autores de pósters deberán dirigirse al mostrador de **información** del Palacio de Congresos donde le indicarán el sitio exacto donde debe colocar su póster. La colocación de pósters antes de las fechas indicadas supondrá la descalificación del póster.
6. La retirada de los mismos, será igualmente a cargo del autor o coautores, una vez clausurado oficialmente el Congreso. La retirada de pósters antes de la clausura del Congreso supondrá la descalificación del póster.
7. Una vez informado el autor o coautores de la selección del póster para concursar en el Congreso, deberá enviar una copia en formato JPG y alta resolución por correo electrónico a congresofae@fundacionfae.org **antes del 18 de mayo de 2012.**
8. Los pósters que no cumplan los requisitos establecidos en las presentes bases no serán admitidos o serán descalificados.



BASES PARA PONENCIAS

1. Las ponencias irán acompañadas de la hoja de solicitud de participación en el Congreso que se encuentra en la página web <http://www.sindicatosae.com/fae.asp> e incluirá: título del trabajo, datos personales del autor o coautores, domicilio particular y teléfono de contacto, datos profesionales, centro de trabajo y correo electrónico.
2. Los trabajos (ponencias) se entregarán en formato DIN-A4 en Word, tipo de letra Arial 12, a doble espacio, con márgenes superior, inferior y lateral. Extensión mínima de cuatro y máximo de diez páginas.
3. En el trabajo debe constar el título del mismo, objetivos, conclusiones y bibliografía.
4. El trabajo y la solicitud se remitirán a la dirección de correo electrónico congresofae@fundacionfae.org
5. Junto con el resumen se harán constar los medios audiovisuales que se utilizarán durante la exposición.
6. Todas las ponencias se presentarán en PowerPoint (Microsoft Office 2003) u otro medio audiovisual.
7. Se remitirá a los autores un correo electrónico notificando la recepción de los trabajos.
8. El tiempo máximo destinado a la exposición de las ponencias durante el Congreso será de 15 minutos.
9. La Organización será muy estricta en el cumplimiento de dichos tiempos, retirando la palabra una vez transcurrido el mismo, independientemente del estado en que se encuentre la exposición.
10. Los autores cuyas ponencias hayan sido seleccionadas y opten por apoyar su comunicación con una presentación de PowerPoint deberán remitir una copia del documento en la aplicación PowerPoint (Microsoft Office 2003) a la dirección de correo electrónico congresofae@fundacionfae.org **antes del 18 de mayo de 2012**, indicando si es necesaria la utilización de audio y/o video en la comunicación.
11. La mañana de la exposición y antes de iniciar la sesión, todos los autores de las ponencias seleccionadas entregarán al responsable designado por FAE un CD/Pendrive con la versión definitiva de la ponencia que va a presentar. Una vez presentada la ponencia, los CD quedarán en el archivo de FAE.
12. **Se recomienda que las ponencias que contengan audio y/o video se entreguen en CD.**
13. Las ponencias que no cumplan los requisitos establecidos en las presentes bases no serán admitidas.

ANUNCIOS BREVES

Si tienes algo que vender o comprar puedes aprovechar este espacio para ofrecer tu producto. Para ello puedes enviar un e-mail a: prensa@sindicatosae.com, indicando en el asunto **ANUNCIOS BREVES**. Deben constar los siguientes datos y en el siguiente orden: tipo de transacción (compra/venta), producto, precio de venta, características fundamentales, teléfono de contacto, número de afiliación. SAE se limitará únicamente a la publicación de los anuncios sin adquirir mayor responsabilidad o compromiso al respecto. Los anuncios se publicarán por orden de recepción y durante dos meses seguidos. Si el anunciante quiere renovar la publicación debe enviar nuevamente el correspondiente mensaje de correo electrónico.

SE OFRECEN toda clase de trabajos en suelos de madera (parquet y tarimas), flotantes y laminados. Colocación, lijado y barnizado. Trabajos avalados con una gran experiencia y profesionalidad. Tfños.: 916 119 008/670 281 492

SE OFRECEN trabajos de alicatados y solados de baños y cocinas. Se realizan presupuestos sin compromiso. En Pamplona y su comarca. Tfno.: 639 467 178

SE OFRECEN toda clase de trabajos de albañilería y carpintería (pladur, azulejos, ladrillo, techos desmontables, revestimiento de armarios, pintura...) en la Comunidad de Madrid. Tfno.: 609 703 274

SE VENDE terreno de 3.000 m en el Palmero (Cartagena). El terreno tiene una casa prefabricada de 65 m² con un baño, dos habitaciones, comedor y cocina. También tiene una casa de madera de 25 m², un gallinero, una cochera de 24 m², piscina prefabricada y multitud de árboles frutales. Tfno.: 627 209 626/647 520 035

SE VENDE chalet en plena sierra de Montánchez (Cáceres). A dos minutos del pueblo. Salón, cocina, baño, dos habitaciones, chimenea, perrera y garaje. Luz y agua corriente. Disfrutarás de unas vistas impresionantes. 180.000 euros. Tfno.: 680 119 555

SE VENDE apartamento nuevo a estrenar en la localidad de Roquetas de Mar, paraje de Aguadulce. En el complejo residencial de las Colinas. Superficie útil de 66,37 m² y construida de 71,07 m². Consta de vestíbulo, cocina, terraza lavadero, salón-comedor de 21,42 m², dos habitaciones, un cuarto de baño y terraza que da a la calle principal de la Avda. de Pedro Muñoz Seca. Inmejorable situación con la autovía. Excelentes vistas a la costa de Aguadulce y cerca del puerto deportivo. Piscina y área de juegos para niños. Dispone de garaje y con acceso directo de ascensor a inmueble. 100.000 euros. Tfno.: 605 754 513

SE VENDE en Madrid colchones y canapés (remates en madera) de la marca Aspol. Physiotec de 80x1,90, color arena. Poco uso. 100 euros. Tfno.: 661 762 272

SE VENDE coche clásico de 1974 Ford Capri II. Completamente restaurado de motor, chapa, pintura e interiores y al orden de papeles, impuestos e ITV. Tiene entre otros extras, servodirección, 5 velocidades, etc. Motor V6 2800 de carburador. Marcha a cualquier distancia. Nada en previsión para hacerle. Tfno.: 670 239 160

SE VENDE chalet pareado en Colmenar Viejo (Madrid). 260 m² en 305 m² de parcela (parcialmente solada). Tres plantas. Baja: garaje para 2 coches, almacén con caldera de gasoil y habitación. Primera: entrada calle, jardín delantero, terraza y patio, cocina completa, salón de 40 m² y aseo. Segunda: 4 habitaciones y 2 baños completos. Impecable. Vistas delanteras a Madrid y traseras a sierra. Zonas comunes: piscinas, tenis, club social... A 100 metros del centro de salud. Muy bien comunicado. 465.000 euros. Tfno.: 630 813 050

SE VENDE casa de dos plantas en La Pola de Gordón (León), barrio La Estacada. 109 m² construidos, 164 m² de parcela. 3 dormitorios, 1 terraza, terraza principal más de 20 m² (descubierta), cocina completa, un aseo. Amueblado. Dos plazas de garaje, trastero. Muy luminosa. Buen estado. Orientado hacia el Norte. Calefacción de gasoil recién instalada. Barrio muy tranquilo. Posibilidad de convertirla en casa rural. 108.182 euros. Tfno.: 987 200 396/983 250 267/ 943 333 886

SE VENDE piso (segundo piso) en el centro de Tudela. Hall, salón amplio, 2 cuartos de baño, 3 habitaciones. El salón y dos habitaciones dan al exterior y la cocina y una habitación al patio. 153.000 euros. Tfno.: 943 461 593

SE VENDE vitrina refrigerada COMERSA 1500, 1,5m. Seminueva con un año de uso con garantía hasta octubre. 1.500 euros negociables. Valladolid. Tfno.: 680 363 154

SE VENDE piso libre de cargas en Avda. de la Fama (Murcia). 8ª planta, 90 m². Vestíbulo, 3 dormitorios, armarios empotrados en todas las habitaciones, baño, aseo, trastero, salón-comedor, cocina y terraza. Todo exterior. Orientación Levante-Mediodía. Amueblado parcialmente. Puerta blindada. Dos ascensores. Zona tranquila y céntrica: a 10 minutos de El Corte Inglés y a 5 del Hospital General Universitario Reina Sofía. Ideal para personal sanitario. Sin intermediarios ni comisiones. 112.000 euros (18.635.232 pts). Tfno.: 606 588 965

SE VENDE/ALQUILA piso en León. Al lado de las estaciones de tren y autobuses. En perfectas condiciones. Cocina bien equipada (con electrodomésticos: vitrocerámica, microondas, lavavajillas), 3 habitaciones equipadas, aseo y baño completos, amplio salón, cochera. Todo exterior. Trastero con estanterías, calefacción individual. Cerca de colegios, institutos, centro de salud, supermercados. Pocos vecinos. Edificio nuevo. Para entrar a vivir. 139.000 euros en venta/ 400 euros en alquiler (comunidad incluida). Tfno.: 636 410 079

SE ALQUILA apartamento en la costa portuguesa, zona de Nazaret, Veiria de Leiria. Totalmente reformado. Tres dormitorios, dos baños. Con todas las comodidades. Precio económico, según temporada. Tfno.: 635 042 866

SE ALQUILA habitación a chica en piso de estudiantes en Castellón. Céntrico. Con ascensor. Todo amueblado, con electrodomésticos. Buena combinación con Universidad Jaime I. Tfno.: 690 358 396

SE ALQUILA plaza de garaje para coche en Castellón en la zona parque Ribalta-Hacienda. Nueva y amplia. Con rampas de subida y bajada y ascensor peatonal. Económica. Tfno.: 690 358 396

SE ALQUILA casa en Fornells (Menorca). Muy céntrica. Tres habitaciones, baño, cocina, salón comedor, terraza con vistas al mar. Totalmente equipada. Tfno.: 649 730 185

SE ALQUILA plaza de garaje para coche y/o trastero de 5 m² en buen estado en el Prat de Llobregat (Barcelona). Tfno.: 651 993 860

SE ALQUILA casa rural totalmente equipada y restaurada (sin perder su encanto rústico), climatizada, con capacidad para 12 personas. Situada en uno de los pueblos más bellos de Extremadura, Garganta La Olla, conjunto histórico artístico a 4 km del Monasterio de Yuste, zona de la Vera- El Jerte. Rodeada de cerezos, gargantas y piscinas naturales, verde y fresco todo el año. Ubicada en el centro histórico del pueblo Barrio Judío. Gran cocina-comedor, amplio salón abuhardillado, 6 dormitorios dobles, 3 baños completos, aire acondicionado. Cultura, gastronomía y costumbres populares en ambiente auténtico. Consultar precio fines de semana, semanas y quincenas. Descuento de hasta un 18% para personal sanitario. Tfno.:618 928 521

SERVICIOS

SAE tiene firmados acuerdos con empresas de diferentes sectores por los que los afiliados a la organización pueden disfrutar de importantes ventajas.



Descuentos en carburantes
www.repsol.com



Descuentos en tratamientos médico-láser.
Tfno.:902 303 075



Ventajas en alojamiento
Tfno.:91 355 32 00



Instituto Médico Láser
Centro de Estética
Importantes descuentos
Pº General Martínez
Campos, 33 28010 Madrid
Tfno.: 91 702 46 27
902 302 930



Servicios bancarios
www.bancopopular.es



Ofertas de viajes
Asc. de Veteranos de Iberia
www.sindicatosae.com
(Ocio)



Seguros de hogar, vida y automóvil
Tfno.: 902 012 388

¡¡ Afílate!!

Por **6,96 euros al mes**, SAE te ofrece **múltiples ventajas**:

*Seguro de Responsabilidad Civil (120.202,42 euros), se puede ampliar la cobertura a 450.759,08 euros por 0,83 euros).

*Revista Nosocomio y periódico de Acción Sindical.

*Asesoramiento Jurídico.

*Programa de ocio y tiempo libre.

*Descuentos en establecimientos colaboradores.

XVI Certamen Nacional de Investigación

Dirigido a
Técnicos en Cuidados de Enfermería / Auxiliares de Enfermería



- 1 El Certamen FAE consta de un primer premio dotado con una inscripción al Congreso Nacional de FAE, un accésit de 150 € y una mención especial que recibirá una matrícula gratuita a un curso de formación a distancia* de no más de 65 horas (los premios están sujetos a las retenciones legalmente establecidas). Está dirigido a Técnicos en Cuidados de Enfermería / Auxiliares de Enfermería, tanto a los que desarrollan activamente su labor profesional en cualquiera de los ámbitos de la sanidad, como a los que, encontrándose en posesión de la titulación, no la ejercen en la actualidad.
- 2 Participarán en el concurso todos aquellos trabajos remitidos a la sede de FAE (C/ Tomás López, 3 - 1º Izda. 28009 Madrid), de los que se requieren sean originales, novedosos, inéditos y que estén relacionados con la temática propia de la sanidad o la salud. Deberán ir acompañados en una hoja aparte de los datos personales de todos los autores; nombre, apellidos y DNI, así como también la dirección y el teléfono de al menos uno de ellos. Quedarán fuera de concurso los temas premiados en los años anteriores (ver en www.sindicatosae.com).
- 3 Se valorarán los aspectos científicos y técnicos de los trabajos, así como su interés social y profesional y la labor investigadora desarrollada en los mismos.
- 4 Los trabajos deberán presentarse en tamaño DIN A-4, no encuadernados, acompañados de soporte informático en Windows, mecanografiados a una cara a doble espacio, en castellano y con margen lateral, superior e inferior, con páginas numeradas. Irán precedidos de un resumen de no más de quince líneas en el que se exponga el planteamiento general del trabajo. La bibliografía debe incluir invariablemente el nombre del autor, título del libro, editorial, fecha y lugar de publicación. Se podrán presentar los trabajos acompañados de soporte documental, fotografías, diapositivas y vídeos que realcen la presentación de los mismos.
- 5 El premio tendrá periodicidad anual y ámbito nacional. La fecha límite de presentación de trabajos será el 28 de febrero de 2012.
- 6 El tribunal estará compuesto por cinco miembros: dos destacados profesionales del mundo sanitario, dos miembros de FAE y un representante nombrado por el patrocinador.
- 7 El premio se entregará el 12 de mayo, Día Internacional de la Enfermería, siendo inapelable la decisión del tribunal, que puede declarar desierto el premio. Su adjudicación se comunicará directamente a los interesados, haciéndose público a través de los medios de comunicación que FAE considere oportunos.
- 8 Los trabajos remitidos no serán devueltos y pasarán a ser propiedad de FAE, que se reserva el derecho de su inserción en las publicaciones que estime convenientes, respetando la autoría de los mismos.
- 9 No podrán optar al premio FAE los miembros del Patronato y del Comité Científico de Nosocomio.
- 10 La participación en el premio supone la aceptación de las presentes bases.